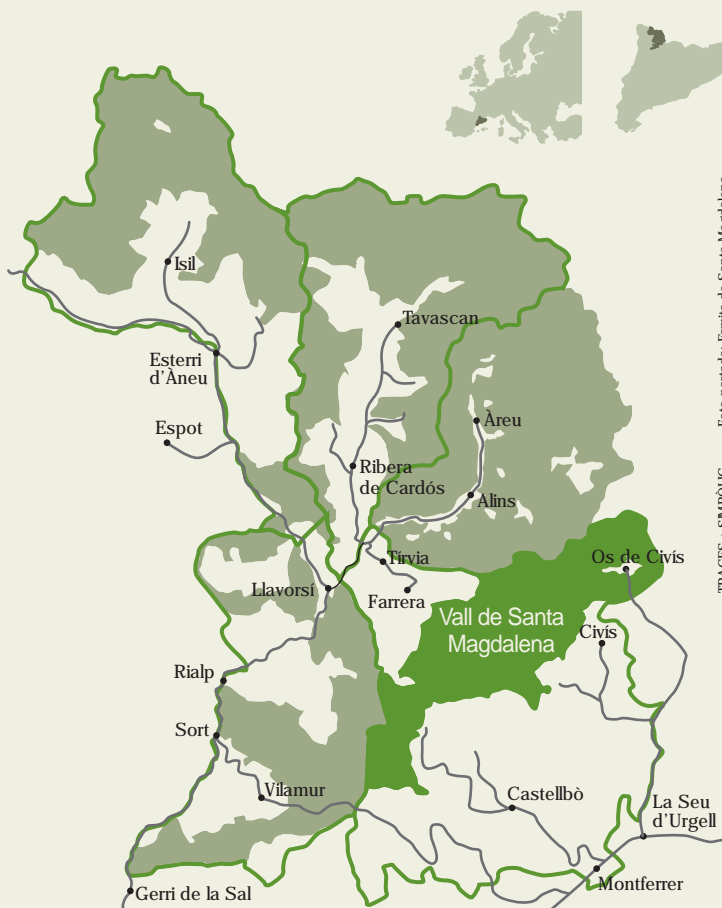


Vall de Santa Magdalena

MAPA-GUIA

Parc Natural de l'Alt Pirineu



Parc Natural de l'Alt Pirineu
www.genca.cat/parcs

Generalitat de Catalunya
Departament de Medi Ambient i Habitatge

Serveis

SERVEIS D'URGÈNCIES

Emergències	112
Bombers urgències	085
CAP La Seu d'Urgell	973 35 04 70
CAP Llavorsí	973 62 21 52
Ambulàncies La Seu	902 23 29 02
Farmàcia Montferrer	973 35 38 06

OFICINES DE TURISME

Oficina Comarcal de Turisme de l'Alt Urgell	
La Seu d'Urgell	973 35 31 12
www.alturgell.cat	
Oficina Comarcal de Turisme del Pallars Sobirà	
Sort	973 62 10 02
www.pallarssobira.info	
Oficina de Turisme de la Seu d'Urgell La Seu d'Urgell	973 35 15 11

AJUNTAMENTS I CONSELLS

Ajuntament de Montferrer i Castellbò	T. 973 35 13 43
http://montferrercastellbo.ddl.net	
Ajuntament de les Valls de Valira	T. 973 35 04 58
http://vallsvalira.ddl.net	
Ajuntament de Tirvia	T. 973 62 20 73
http://tirvia.ddl.net	
Ajuntament de Farrera	T. 973 62 20 25
http://farrera.ddl.net	
Consell Comarcal de l'Alt Urgell	T. 973 35 31 12
www.ccau.cat	
Consell Comarcal del Pallars Sobirà	T. 973 62 01 07
www.pallarssobira.cat	

EQUIPAMENTS ESPORTIUS

Estació d'esquí nòrdic Sant Joan de l'Erm	T. 973 29 80 15
www.santjoandelerm.com	

MUSEUS, EXPOSICIONS I EQUIPAMENTS CULTURALS

Museu de l'Antiga Farinera de Montferrer	973 35 13 43
Estetes funeràries de Tirvia	973 62 20 73
La Caseta de la Coma de Burg	973 08 30 09
www.laccb.cat	
Centre d'Art i Natura Farrera	973 62 21 06
www.farrera.cat	

INFORMACIÓ DEL PARC

Oficina del Parc Natural a l'Alt Urgell	Montferrer 973 05 80 25
Centre de Visitants Terres de Frontera	Os de Civís (consulneu calendari d'obertura)
Oficina d'Informació de Castellbò	Castellbò (consulneu calendari d'obertura)
Seu Administrativa del Parc Natural Llavorsí	973 62 23 35
www.genca.cat/parcs/alt_pirineu	

Restauració

Hostal Vell Anserall	T. 973 36 06 60
Cal Buchaca Castellbò	T. 973 35 21 55
Cal Lluis Castellbò	T. 973 35 21 54
Cal Titarró	St Andreu de Castellbò T. 973 29 81 04
Cal Pauet	
St Joan Fumat	T. 973 35 34 84

RCP

Era de Cal Gol Aravell	T. 973 35 19 90
www.eraicgolgol.com	
Cal Civís Ars	T. 655 82 29 09
www.cal-civis-ars.webcindario.com	
Cal Peret/Apartaments Bellestar	T. 973 38 26 56
Casa Bonicoy Burg	T. 973 62 21 28
www.casabonicoy.com	
El Racó de Cal Maró Castellbò	T. 973 35 16 08
www.calmaro.com	
Molí del Pau Castellbò	T. 973 35 16 08
www.trau.info	
Cal Cap Blanc Castellbò	T. 973 35 40 55
www.calcapblanc.com	
Cal Fuster Civís	T. 973 36 90 08
www.trau.info	
Paller de l'Antonon Guils del Cantó	T. 973 29 81 06
www.agro-turisme.com	
Cal Tonet Guils del Cantó	T. 639 36 79 57
www.trau.info	
Casa Maria Antònia Montesclado	T. 973 65 18 65
www.pirineo-rural.com	
Casa Artigues Os de Civís	T. 973 36 91 41
www.casartigues.com	
Casa Diaz Os de Civís	T. 973 36 91 45
www.turismeturadiaz.com	
Cal Segú St. Andreu de Castellbò	T. 973 29 82 72
www.calsegu.com	
Cal Pauet Sant Joan Fumat	T. 973 35 34 84
www.calpauet.com	
El Paller de Cal Gatnau Turbíes	T. 973 35 26 31
www.calgatnau.com	

Hotels i Pensions

Cal Miquel H* Anserall	T. 973 35 18 55
www.cal-miquel.com	
Mas d'en Roqueta H*** Aravell	T. 973 35 19 95
www.masdenroqueta.com	
Alto Segre H*** Montferrer	T. 973 35 12 08
www.hotelalosegre.com	
Lo Paller de Roc H* Montesclado	T. 973 62 23 06
www.lopallerderoc.com	
La Font P** Os de Civís	T. 973 36 91 49
www.hostal-lafont.com	
Vall Valira H* Os de Civís	T. 973 36 91 58
www.vallvalira.com	
Os de Civís H*** Os de Civís	T. 973 36 91 62
www.hotelosdecivis.com	
Parc d'Os H*** Os de Civís	T. 973 36 91 45
www.hotelparcos.com	
Nadalet P** Tirvia	T. 973 62 20 83

Càmpings

Càmping Buchaca (3a)	Castellbò T. 973 35 21 55
Càmping Gran Sol (2a)	Montferrer T. 973 35 13 32
Càmping Frontera (3a)	La Farga de Moles T. 973 35 14 27

Refugis i Albergos

Refugi La Basseta Sant Joan de l'Erm	T. 973 29 80 15
www.santjoandelerm.com	
Refugi Ras de Conques	Ras de Conques (Ars) T. 699 22 85 79
Alberg La Valira La Seu d'Urgell	T. 973 35 38 97

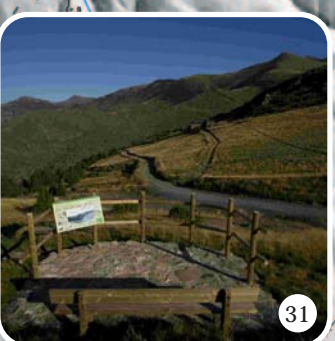
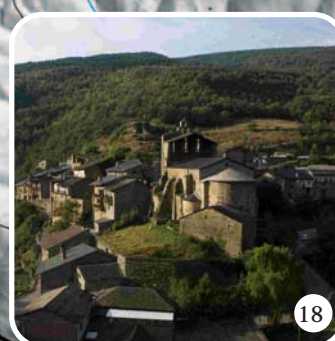
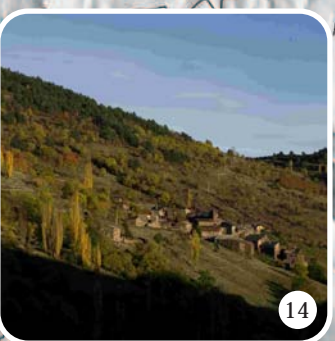
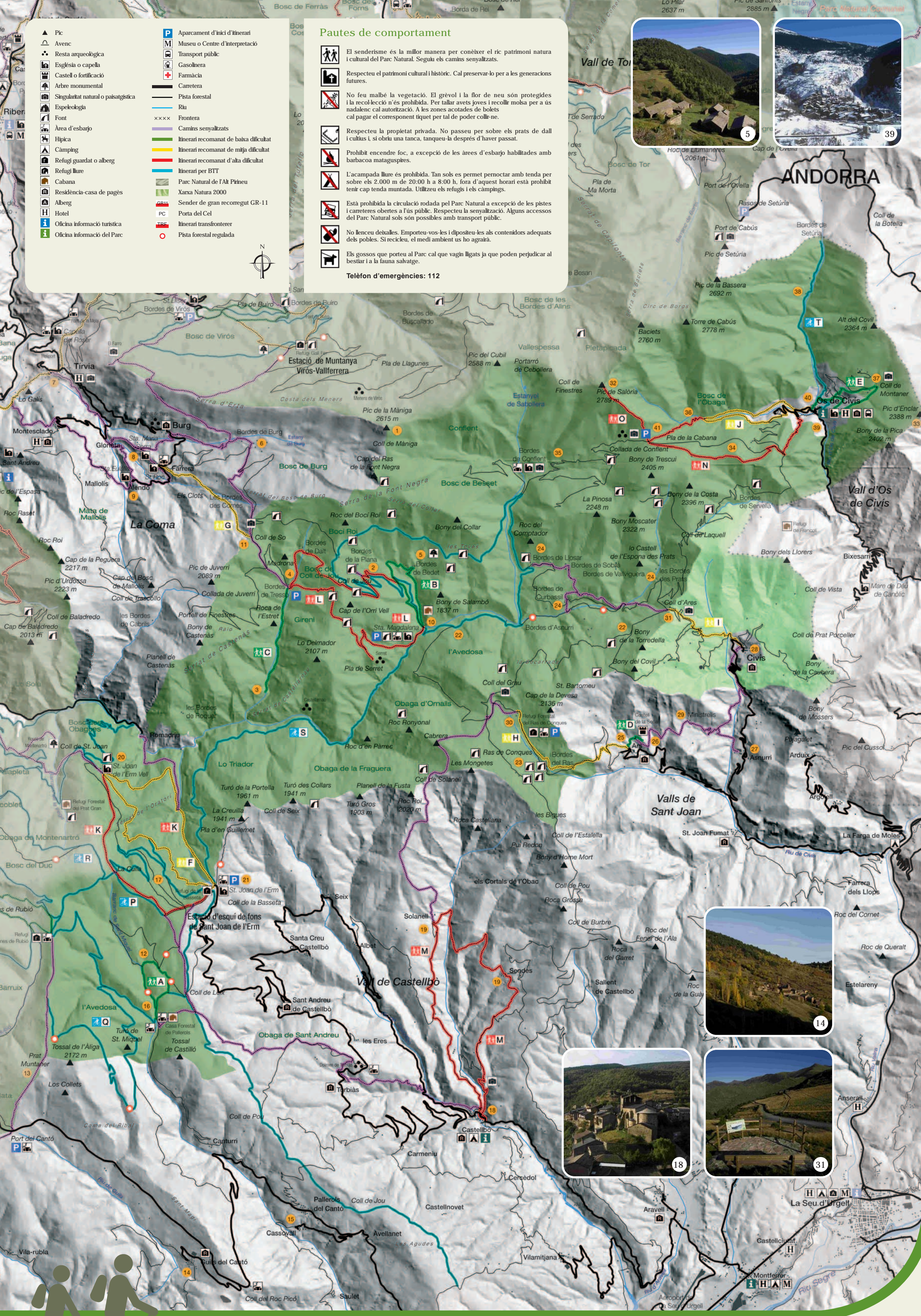
Artesania

Taller Sunka Castellbò	T. 973 35 10 30
Natura i bolets	Montferrer T. 973 35 44 20
Formatgeria Guils del Cantó	Guils del Cantó T. 659 34 68 33

Pautes de comportament

- El senderisme és la millor manera per conèixer el ric patrimoni natural i cultural del Parc Natural. Seguiu els camins senyalitzats.
- Respecteu el patrimoni cultural i històric. Cal preservar-lo per a les generacions futures.
- No feu malbé la vegetació. El grèvol i la flor de neu són protegides i la recol·lecció n'és prohibida. Per tallar avets joves i recollir molsa per a ús nadalenc cal autorització. A les zones acotades de bolets cal pagar el corresponent tiquet per tal de poder collir-ne.
- Respecteu la propietat privada. No passeu per sobre els prats de dall i cultius i si obria una tanca, tanqueu-la després d'haver passat.
- Prohibit encendre foc, a excepció de les àrees d'esbarjo habilitades amb barbacoa mataguspies.
- L'acampada lliure és prohibida. Tan sols es permet pernactar amb tenda per sobre els 2.000 m de 20:00 h a 8:00 h, fora d'aquest horari està prohibit tenir cap tenda muntada. Utilitzeu els refugis i els càmpings.
- Està prohibida la circulació rodada pel Parc Natural a excepció de les pistes i carreteres obertes a l'ús públic. Respecteu la senyalització. Alguns accessos del Parc Natural són possibles amb transport públic.
- No lleueu detalles. Emporteu-vos-les i diposeu-les als contenidors adequats dels pobles. Si recicleu, el medi ambient us ho agrairà.
- Els gossos que porteu al Parc cal que vagin lligats ja que poden perjudicar al bestiar i a la fauna salvatge.

Telèfon d'emergències: 112



Itineraris a peu

Els itineraris s'han diferenciat segons la seva dificultat: baixa, mitjana, alta i travesses (per excursionistes experimentats). Per a tenir informació detallada cal consultar els tríptics específics. Porteu calçat, roba i material adequat segons l'estació de l'any. Consulteu la previsió meteorològica. Els temps estan calculats per a persones amb un nivell mitjà de forma física i acostumats a caminar a la muntanya. No s'ha comptabilitzat el temps destinat a fer parades per descansar.

* El Parc Natural no es fa responsable dels danys que puguin patir les persones o béns en els senders o pistes forestals que no estan sota la seva responsabilitat.

DIFICULTAT BAIXA	
	Itinerari de Sant Miquel Inici/final: Àrea esbarjo del bosc de Pallerols Durada: 50' Desnivell: 90 m Recorregut: 3,1 km
	Itinerari de Santa Magdalena Inici/final: Ermita de Santa Magdalena Durada: 1h 5' Desnivell: 120 m Recorregut: 3,9 km
	Itinerari de Tressó Inici/final: Bordes de Tressó Durada: 1h 20' Desnivell: 175 m Recorregut: 4,6 km
	Castell de la Seca Inici/final: Ars Durada: 25' Desnivell: 85 m Recorregut: 1,3 km
	Itinerari de Muntaner Inici/final: Os de Civís Durada: 1h 55' Desnivell: 360 m Recorregut: 4,5 km

DIFICULTAT MITJANA	
	Volta curta de Sant Joan de l'Erm Inici/final: Refugi de la Basseta Durada: 2h 35' Desnivell: 320 m Recorregut: 9 km
	Cami de Farrera al coll de So Inici/final: Farrera Durada: 2h 25' Desnivell: 510 m Recorregut: 5,4 km
	Cami d'Ars al Ras de Conques Inici/final: Ars Durada: 2h 45' Desnivell: 480 m Recorregut: 8 km
	Cami de Civís al coll d'Ares Inici/final: Civís Durada: 1h 55' Desnivell: 380 m Recorregut: 4,6 km
	Itinerari del riu de Salòria Inici/final: Os de Civís Durada: 1h 45' Desnivell: 315 m Recorregut: 2,3 km

DIFICULTAT ALTA	
	Volta llarga de Sant Joan de l'Erm Inici/final: Refugi de la Basseta Durada: 3h Desnivell: 440 m Recorregut: 9 km
	Volta de Santa Magdalena a Tressó Inici/final: Ermita de Santa Magdalena Durada: 4h Desnivell: 655 m Recorregut: 11,5 km
	Itinerari de Castellbò a Sendes i Solanell Inici/final: Castellbò Durada: 4h 5' Desnivell: 590 m Recorregut: 13,8 km
	Itinerari de la collada de Conflent Inici/final: Os de Civís Durada: 3h 55' Desnivell: 715 m Recorregut: 9,7 km
	Ascensió al Salòria Inici/final: Collada de Conflent Durada: 3h 5' Desnivell: 615 m Recorregut: 3,6 km

BTT	
	La Culla Inici/final: Refugi de la Basseta Durada: 1h 15' Desnivell: 190 m Recorregut: 12 km
	Prat Montaner Inici/final: Refugi de la Basseta Durada: 2h 25' Desnivell: 405 m Recorregut: 24,2 km
	Pic de l'Orri Inici/final: Refugi de la Basseta Durada: 4h 35' Desnivell: 790 m Recorregut: 46,1 km
	Santa Magdalena Inici/final: Refugi de la Basseta Durada: 3h 45' Desnivell: 445 m Recorregut: 37,8 km
	Setúria Inici/final: Os de Civís Durada: 1h 30' Desnivell: 355 m Recorregut: 9,8 km



Bolets

Escarlet de neu

Comestible de primavera



Cep rogenic

Comestible d'estiu - inici de tardor



Reig bord

Molt tòxic d'estiu - tardor



Rovelló

Comestible de tardor

Les extenses masses forestals d'aquesta zona són riques en bolets bona part de l'any. Si n'aneu a buscar, recordeu d'agafar-ne amb moderació, respectar el bosc i els bolets no comestibles, i no abandonar deixalles. Si a principi d'estiu trobeu un niu de gall fer, allunyeu-vos-en sense tocar-lo, i aviseu al Parc o als agents rurals.

Pinedes de pi negre

Merla de pit blanc



Marta



Lluçareta



Pi negre

Detall de branca



Pròpies del límit superior del bosc, a Catalunya les pinedes de pi negre només es fan als Pirineus, i són un dels ambients forestals més estesos del Parc. Malgrat la rigorositat climàtica, molts animals han fet d'aquests boscos el seu principal refugi.

Ramaderia extensiva



Vaca bruna



Cavall pirinenc català

Bitxac rogenic

El bitxac rogenic depèn en gran mesura dels prats de dall.

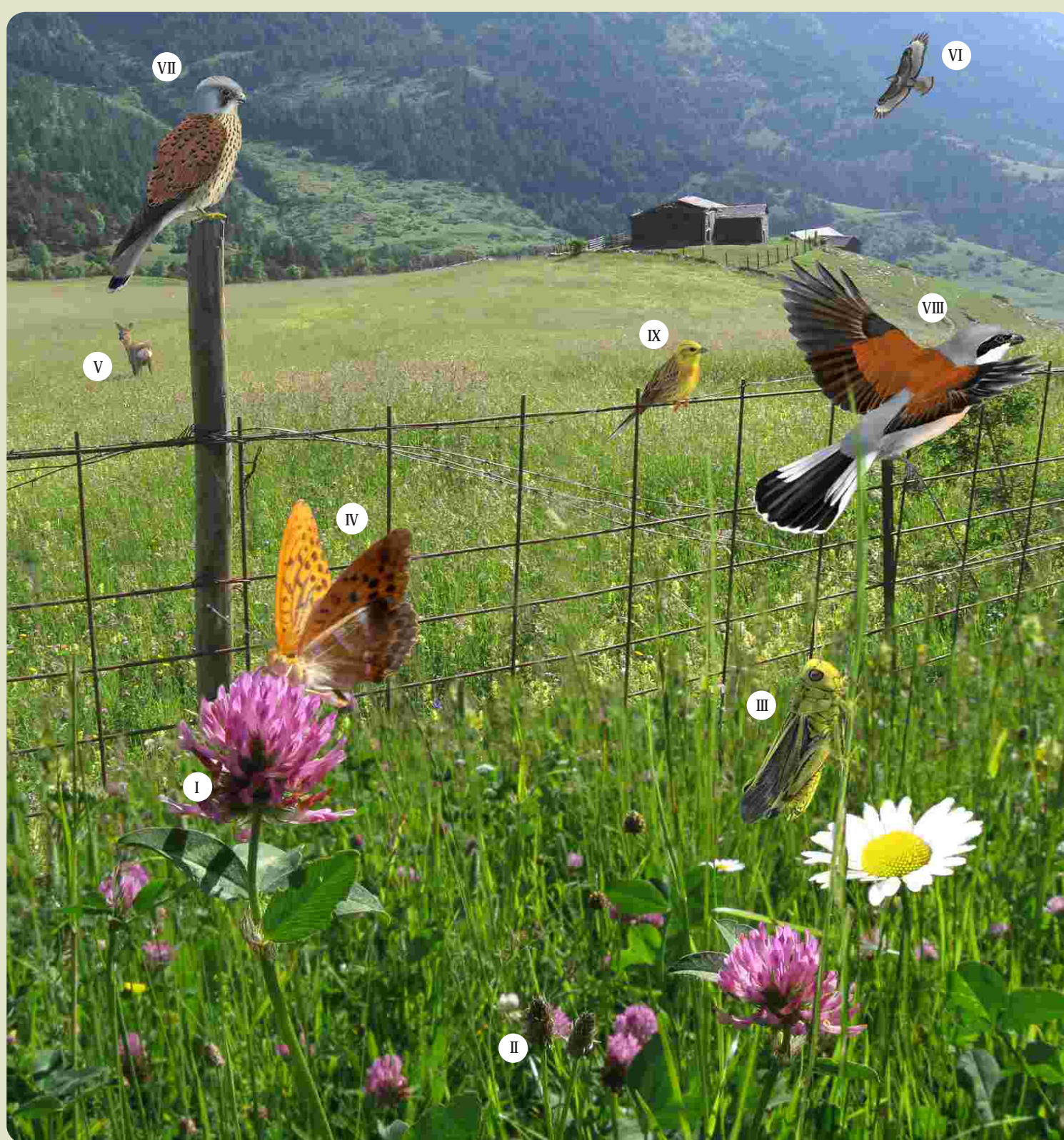
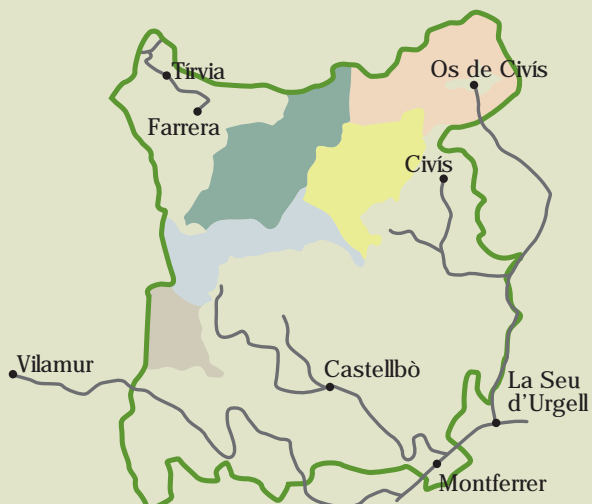


La ramaderia extensiva és una activitat fonamental per a l'economia local, però també per a mantenir els espais oberts de les cotes mitjanes i baixes del Parc, i tota la biodiversitat que en depèn. Les races més freqüents en aquesta zona són la vaca bruna i el cavall pirinenc català.

Vall de Santa Magdalena

Parc Natural de l'Alt Pirineu

A cavall de les comarques de l'Alt Urgell i el Pallars Sobirà, la vall de Santa Magdalena és una extensa conca gairebé deshabitada, amb aspecte de terra de ningú i accessible únicament per elevats colls de muntanya que romanen tancats durant l'hivern. Situada als peus de l'imponent cim del Salòria, sostre de l'Alt Urgell, el seu paisatge és un mosaic de grans boscuries de pins i avets, refugi d'ocells tan escassos com el gall fer o el mussol pirinenc, i de fèrtils prats de dall i de pastura, on s'alimenta una important cabana ramadera. L'activitat humana, modeladora d'aquest paisatge, l'ha embellit amb extraordinaris nuclis o banys de bordes, petites ermites amagades i, fins i tot, restes de santuaris o pobles medievals. Els mateixos accessos a la vall, però, esdevenen visites que no us defraudaran: des del Pallars Sobirà s'hi accedeix per la Coma de Burg, bellíssima a la tardor; i les valls d'Os de Civís, Civís, Ars, Castellbò i Sant Miquel, amb un impressionant patrimoni històric, permeten arribar-hi des de l'Alt Urgell.



Il·lustracions: Toni Llobet

- I. Trèvol de prat
- II. Bistorta
- III. Arcyptera fusca
- IV. Argynnis paphia
- V. Cabirol

- VI. Aligot
- VII. Xoriguer
- VIII. Escorxador
- IX. Verderola

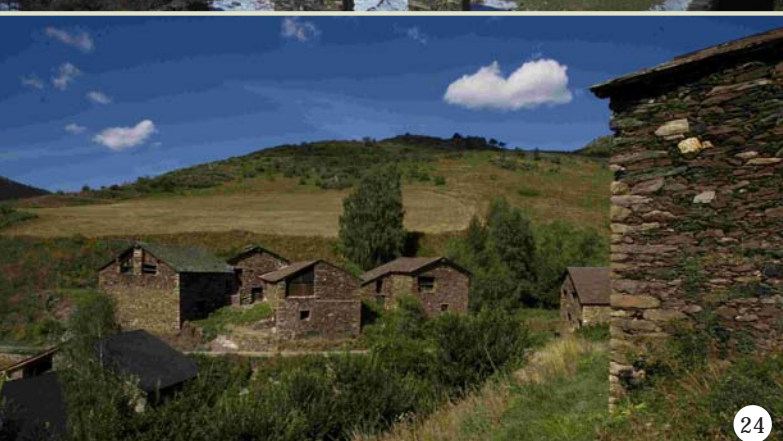
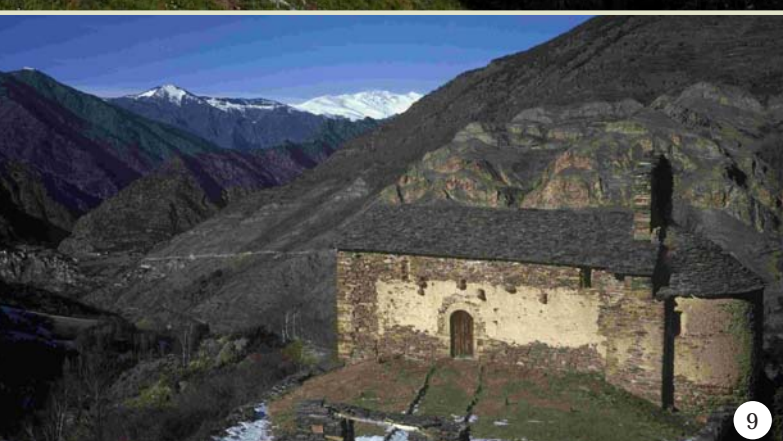
Marcòlic vermell

Les seves flors espectaculars es poden veure, amb sort, en clarianes de bosc. Si en trobeu gaudiu-ne del natural, però no les colliu.



Prats de dall

A la vall de Santa Magdalena s'han conservat els prats de dall subalpíns com en cap altra zona del Parc. Aquestes esplèndides formacions herbàcies, íntimament lligades a les pràctiques ramaderes tradicionals (dall o sega de l'herba, reg, adobat amb fens), acullen una gran diversitat de flors, ocells o papallones, que es veu amenaçada per l'abandonament de les explotacions agràries.



Què cal visitar?	Ribalera - Coma de Burg	Bosc de Pallerols	St Joan de l'Erm - Vall de Castellbò	Ars - Asnurri - Civís	Os de Civís - Conflent
Alta muntanya	1. Pic de Màniga (2.515 m)				32. Pic de Salòria (2.789 m) 33. Pic d'Enclar (2.388 m)
Boscos	2. Bedollar de Bedet 3. Obaga de Castellarnau (bosc madur de pi roig)	12. Bosc de coníferes de Pallerols	17. Boscos de coníferes de Sant Joan de l'Erm (pinedes i avetoses)	22. Boscos de coníferes de l'Obac de coll d'Ares i l'Avedosa	34. Bosc mixt de l'Obaga d'Os de Civís (avet i mobxera de guilla)
Bordes i zones ramaderes	4. Bordes de Tressó 5. Bordes de Bedet 2. Pieta i bordes de la Plana 6. Bordes de Burg	13. Prat Muntaner		23. Prats i bordes del Ras de Conques 24. Prats de dall i nuclis de bordes de Civís	35. Bordes de Conflent 36. Pla de la Cabana 37. Borda Cremada 38. Bordes i prats de Setúria
Patrimoni històric i cultural	7. Casc antic i esteles funeràries medievals de Tírvia 8. Mare de Déu de la Serra 9. Ermita de Santa Eulàlia d'Alendo 10. Ermita de Santa Magdalena	14. Cases de pedra rogenca de Guils del Cantó 15. Restes de l'antic monestir benedictí de Santa Cecília d'Elins	18. Nucli de Castellbò: col·legiata de Santa Maria, colomars i castell 19. Sendes i despoblat de Solanell 20. Restes de l'antic santuari i hospici de Sant Joan de l'Erm Vell	25. Sant Martí d'Ars 26. Castell d'Ars (la Seca) 27. Santa Eulàlia d'Asnurri 28. Casc antic de Civís 29. Despoblat de Ministrells	39. Casc antic d'Os de Civís 40. Colomar d'en Jubany 41. Búnquers de la collada de Conflent 35. Ermita de la Mare de Déu de Conflent
Àrees d'esbarjo i miradors	11. Mirador de coll de So (no equipat) 10. Àrea d'esbarjo de Santa Magdalena	16. Àrees d'esbarjo del bosc de Pallerols	21. Àrea d'esbarjo de la Basseta 20. Font del Cobert	30. Àrea d'esbarjo del refugi del Ras de Conques 31. Mirador del coll d'Ares	41. Mirador de la collada de Conflent 35. Àrea d'esbarjo de les bordes de Conflent